

Animations

CATALOGUE Animations **clé en main**



Jeter moins,
trier plus,
c'est préserver
nos ressources

Sommaire

Introduction : le Syctom	3
Qu'est-ce qu'une animation clé en main (CLEM)	4
L'approche pédagogique	5
 Les animations par thématique	 6
1 - Tri des déchets :	6
1a : Le tri, c'est chic !	7
1b : Immersif : le jeu du tri par la réalité virtuelle	8
1c : Le tri des emballages en verre	9
1d : Le tri des équipements électriques et électroniques	10
 2 - Les biodéchets	 11
2a : Que faire de mes déchets alimentaires ?	12
2b : Compost ou pas compost	13
 3 - Réduction du gaspillage alimentaire	 14
3a : La cuisine anti-gaspi	15
3b : Tous en cuisine !	16
 4 - Consommation responsable	 17
4a : Mon dressing durable	18
4b : Bar à eaux	19
4c : Cosmétiques ou produits ménagers faits maison	20
4d : Longue vie aux objets !	21
 5 - Le réemploi en pratique	 22
5a : L'art de la Récup	23
5b : Réparations couture à la main	24
 6 - Réduction de la nocivité des déchets	 25
6a : Prendre soin de son quartier	26
 Procédure de demande d'animation et contact	 27

Introduction

Premier opérateur public européen dans son domaine, le Syctom traite les déchets produits par environ 6 millions d'habitants de 81 villes (Paris et proche banlieue), soit environ 10% de la population française. Chaque année, 2,3 millions de tonnes de déchets sont pris en charge dans ses installations.

En amont, le Syctom multiplie les actions de prévention et accompagne ses collectivités adhérentes afin de réduire la quantité de déchets produite sur leur territoire et de sensibiliser les usagers au tri.

Le dispositif d'accompagnement des collectivités 2021-2026 se décline en 2 axes :

Axe 1 : Réduction des déchets et notamment diminution du gisement des ordures ménagères résiduelles

- Promouvoir et encourager le réemploi, la réparation
- Accompagner le compostage de proximité
- Impulser des démarches d'écologie industrielle et territoriale
- Inciter la consommation responsable
- Lutter contre le gaspillage alimentaire
- Soutenir et accompagner les territoires

Axe 2 : Optimisation des flux pour une meilleure valorisation / Augmentation de la quantité et de la qualité des collectes sélectives

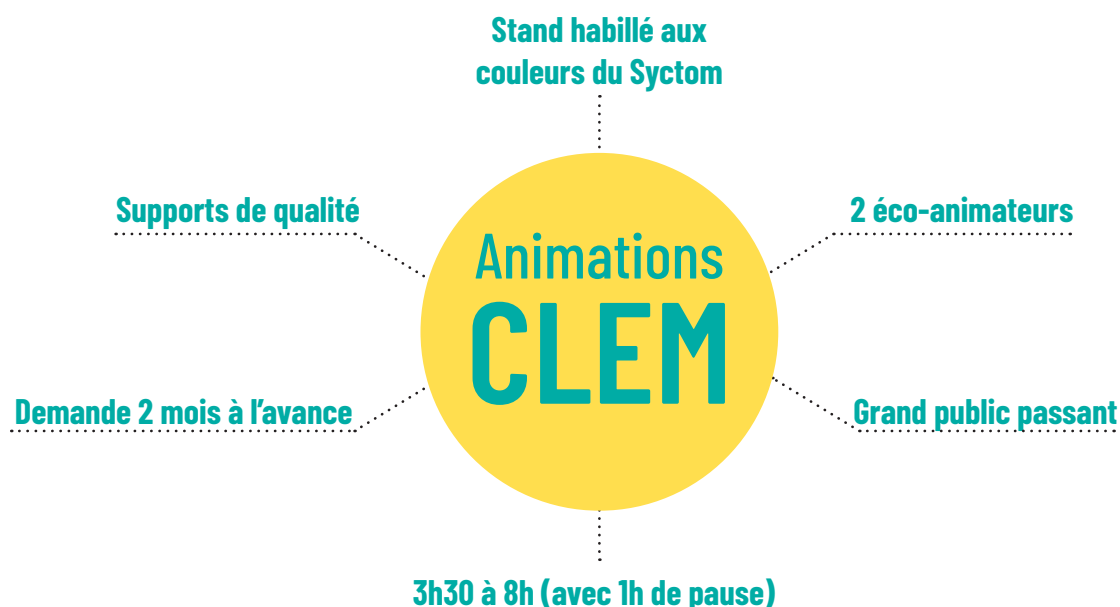
- Soutenir l'extension des consignes de tri et améliorer les collectes sélectives
- Soutenir le développement de la collecte et du traitement des déchets alimentaires
- Faciliter le déploiement de déchèteries sur le territoire
- Impulser des changements de comportements
- Soutenir et accompagner les territoires

Qu'est ce qu'une animation clé en main ?

Bienvenue dans notre catalogue !

Ce catalogue vous présente l'ensemble des animations clé en main (CLEM) à votre disposition. Ces animations sont réalisées par le Groupement solidaire PikPik Environnement et e-Graine Ile-de-France dans le cadre du marché public passé par le Syctom « **Accompagnement à la sensibilisation des publics pour la prévention et la gestion des déchets** ».

Il vous présente toutes les animations clé en main (CLEM) mises à votre disposition.



L'approche pédagogique

Le but des activités pédagogiques proposées est de faire **prendre conscience des enjeux environnementaux et sociétaux de manière ludique**.

Les animations proposées s'appuient sur une **pédagogie active**, où les participants sont véritablement acteurs de leur apprentissage : les participants sont toujours amenés à **réfléchir** et à **apprendre en faisant par eux-mêmes**, grâce à des jeux participatifs, des activités pratiques ou encore des jeux de rôles qui les rapprochent d'une situation réelle.

Pour ce faire, les animations sont structurées en 3 temps :

- **Un temps de sensibilisation** : prise de conscience des impacts sociaux, économiques et environnementaux liés au thème de l'animation.
- **Une mise en situation** : temps fort de l'animation, en utilisant le concept de pédagogie active, pour réfléchir et apprendre en faisant « soi-même ». Il peut s'agir de jeux participatifs, de produits à fabriquer, etc.
- **Les solutions** : faire découvrir et réfléchir à des alternatives positives, des écogestes pour faire découler un engagement ou faire connaître des acteurs locaux.

Cette pédagogie active, associée à des messages positifs et non moralisateurs apparaît comme la méthode la plus efficace pour accompagner le changement de comportement. Cette approche centrée sur les solutions, permet aux personnes de tout âge d'avoir une attitude favorable à la protection de la planète. L'objectif est de faire prendre conscience pour inciter à agir.

Pour mettre en œuvre cette approche pédagogique, les animations telles qu'elles sont conçues valorisent les savoir-faire et savoir-être des participants en créant un espace d'échanges de pratique. Formés sur les thématiques abordées, les éco-animateurs ne sont cependant pas maîtres du savoir, ils permettent à chacun de mettre en commun des connaissances, tout en veillant à garantir la véracité des informations échangées.

À travers le jeu, les discussions et l'expérimentation, le droit à l'erreur a toute sa place dans les réflexions et permet de mieux s'approprier les enjeux de notre société actuelle. L'erreur, dans un cadre structuré et accompagné d'explications, est un atout majeur à l'apprentissage.

Posture des intervenants

Les éco-animateurs sont garants d'un cadre bienveillant et sécurisant pour faciliter la participation et l'expression de chacun. Ils ne sont jamais moralisateurs, culpabilisants ou catastrophistes.

Les participants sont amenés à développer leur sens critique dans une dynamique positive et constructive.

1

Tri des déchets

> Objectifs pédagogiques

- Prendre conscience des matières premières utilisées pour produire un objet et/ou un emballage ;
- Appréhender les impacts de la production de déchets sur l'être humain et son environnement ;
- Comprendre le traitement et le devenir des déchets ;
- Disposer des clés de compréhension du tri.

> Description

Trier fait partie de nos habitudes mais certaines questions et doutes demeurent face à ce geste quotidien. Afin de dissiper toute zone d'ombre, nous proposons deux animations axées sur le tri.

1a - Le tri c'est chic !



> Déroulé de l'animation

Temps de sensibilisation :

Prendre conscience de la quantité de déchets générés et de leur impact sur l'environnement. Ainsi, les participants sont amenés à comprendre la nécessité de faire le tri, grâce à deux bâches illustrées comprenant des chiffres clefs et des solutions durables. C'est aussi l'occasion d'échanger avec les participants sur leur pratique au quotidien.

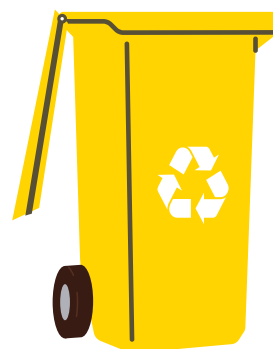
Mise en situation :

C'est l'heure de se challenger ! Les participants peuvent tester leurs connaissances sur les consignes de tri de manière simple et ludique en mettant des déchets propres manipulables dans des bacs représentant des bacs de collecte. Au total, 5 bacs sont présentés pour aborder l'ensemble des consignes de tri applicables et devenir un expert du tri : ordures ménagères (sans déchets alimentaires) ; déchets alimentaires et/ou déchets à composter ; emballages (hors verre) et papiers ; emballages en verre et autres points de collecte.

Solutions :

Que deviennent les déchets ? Comment fonctionne un centre de tri ? Le Syctom propose des visites pédagogiques pour les groupes et les écoles pour tout savoir sur les déchets et leur traitement et découvrir la face cachée des poubelles ! Pour découvrir comment sont valorisés les déchets ménagers, les participants sont invités à effectuer des visites guidées sur les sites du Syctom : centre de tri et usine de valorisation énergétique. À l'aide des cubes représentant des balles de déchets et des échantillons issus du recyclage, les participants sont amenés à échanger sur le devenir des déchets recyclables.

- > Nombre de participants simultanés
1 à 10 participants
- > Format de l'animation
Stand passant
- > Pause déjeuner
Alternée
- > Durée de l'animation
10 - 30 minutes



> Supports de sensibilisation

- 2 bâches thématiques (80x190cm)
- Carte postale proposant des visites aux installations du Syctom
- Jeu du tri avec 5 bacs
- Balles de déchets miniatures
- Échantillons de matières

> Matériel à mettre à disposition par la collectivité

Matériel nécessaire :

- En extérieur : 1 barnum
- 2 grilles d'affichage pour les bâches
- 2 tables

Matériel souhaitable :

- 2 chaises

1b - Immersif : le jeu du tri par la réalité virtuelle

> Déroulé de l'animation

Temps de sensibilisation :

L'objectif est de faire prendre conscience de la quantité de déchets générés et de leur impact sur l'environnement. Ainsi, les participants sont amenés à comprendre la nécessité de faire le tri, grâce à deux bâches illustrées comprenant des chiffres clefs et des solutions durables. C'est aussi l'occasion d'échanger avec les participants sur leur pratique au quotidien.

Mise en situation :

Les participants sont invités à se plonger dans un univers virtuel et tester leurs connaissances sur le tri des déchets. Munis d'un casque de réalité virtuelle, 1 à 2 participants partent en immersion dans un centre de tri et imitent la gestuelle du tri afin de mettre les déchets dans les poubelles correspondantes. En parallèle, les autres participants peuvent suivre le ou les joueur(s) grâce à une retranscription du jeu sur une tablette.

Solutions :

Que deviennent les déchets ? Comment fonctionne un centre de tri ? Le Syctom propose des visites pédagogiques pour les groupes et les écoles pour tout savoir sur les déchets et leur traitement et découvrir la face cachée des poubelles ! Pour découvrir comment sont valorisés les déchets ménagers, les participants sont invités à effectuer des visites guidées sur les sites du Syctom : centre de tri et usine de valorisation énergétique. À l'aide des cubes représentant des balles de déchets et des échantillons issus du recyclage, les participants sont amenés à échanger sur le devenir des déchets recyclables.

> Type de public
À partir de 12 ans pour l'utilisation de la réalité virtuelle

> Nombre de participants simultanés
1 à 2 participants (casques VR) 1 à 6 participants en observation active sur une tablette

> Format de l'animation
Stand passant

> Pause déjeuner
Simultanée

> Durée de l'animation
10 - 15 minutes



> Supports de sensibilisation

- Bâche thématique (80x190)
- Carte postale proposant des visites aux installations du Syctom
- Jeu du tri avec des casques de réalité virtuelle
- Des balles de déchets miniatures
- Échantillons de matières

> Matériel à mettre à disposition par la collectivité

Matériel nécessaire :

- En extérieur : 1 barnum occultant la lumière
- 2 tables
- 1 accès à l'électricité (avec rallonge multiprise)
- 1 grille d'affichage pour la bâche

Matériel souhaitable :

- 2 chaises



1c - Le tri des emballages en verre

> Déroulé de l'animation

Temps de sensibilisation :

Que faire de nos emballages en verre ? Pourquoi dit-on que le verre se recycle à l'infini ? Peut-on recycler les pots de yaourt en verre ? Les miroirs ? Doit-on séparer le verre blanc du verre coloré ? Autant de questions auxquelles cette animation se propose de répondre de manière ludique et originale. Avec le **jeu « la main dans le sac »**, les habitants sont invités à découvrir les matières premières utilisées pour la fabrication des emballages en verre. Ensuite, les éco-animateurs leur proposeront de découvrir les techniques de production de ces emballages. Enfin, les participants pourront visualiser les différents lieux de production, de transformation, ou d'extraction des matières premières sur l'**affiche production du verre**.

Mise en situation :

À partir du **jeu de plateau « la roue du verre »**, chacun pourra tester ses connaissances des différentes étapes : la production, la distribution, la consommation et la fin de vie des emballages en verre. Chaque bonne réponse permet d'atteindre l'étape suivante pour tenter de répondre à une nouvelle question. À la fin du jeu, les éco-animateurs proposeront un débrief, avec les cartes bonus « OMR », pour compléter les informations, afin que les participants puissent réfléchir de manière globale sur les différents emballages.

Solutions :

Un temps d'échanges sur leurs pratiques quant aux emballages en verre leur permettra de les tester : connaissent-ils l'emplacement des points de collecte du verre les plus proches ?, que font-ils de leurs emballages en verre, connaissent-ils les systèmes de consignes ?... Puis les participants pourront découvrir l'**affiche de la méthode des 5R**, pour découvrir ou revoir les leviers d'action de réduction des déchets au quotidien.

- > Nombre de participants simultanés
1 à 15 participants
- > Format de l'animation
Stand passant
- > Pause déjeuner
Alternée
- > Durée de l'animation
10 - 30 minutes



> Supports de sensibilisation

- Jeu "la roue du verre"
- Jeu "la main dans le sac"
- Affiche production du verre
- Affiche méthode 5R
- Bâche tri du verre (80x190cm)

> Matériel à mettre à disposition par la collectivité

Matériel nécessaire :

- En extérieur : 1 barnum
- 1 table
- 1 grille d'affichage pour la bâche et l'affiche

Matériel souhaitable :

- 2 chaises



1d - Le tri des D3E



Temps de sensibilisation :

Qu'est-ce qu'un équipement électrique et électronique (EEE) ? Comment sont-ils fabriqués ? Peuvent-ils être réparés ? Comment choisir l'appareil le plus durable ? Que deviennent-ils la fin de leur vie ?

Autant de questions auxquelles les participants trouveront des réponses grâce à l'**affiche « qu'est-ce qu'un D3E ? »** ou grâce à la **bâche du cycle de vie des EEE**. Ils pourront prendre conscience des matières premières utilisées pour fabriquer ces équipements, leurs différentes phases de conception et les solutions existantes pour remplacer ou se débarrasser d'un EEE. Ils pourront ainsi aborder l'ensemble des problématiques liées aux D3E pour comprendre comment les réduire, les réparer et les revaloriser.

Mise en situation :

Lorsqu'ils sont endommagés, ou qu'ils ne sont plus nécessaires à leur propriétaire, les EEE peuvent avoir une seconde vie. Un **jeu de carte** interactif proposera aux participants de réfléchir aux alternatives qui existent selon l'état de l'objet qui n'est plus désiré. Il leur sera également possible d'apprendre comment choisir le plus durable et de décrypter un exemple d'**étiquette produit**, avec les informations d'éco-conception.

Solutions :

Pour favoriser toutes les bonnes initiatives et solutions durables existantes, les participants sont invités à répondre aux différentes possibilités que propose le **jeu de carte « Que faire de mes D3E ? »**. Avec l'**arbre décisionnel « Que faire de mes D3E ? »** les participants pourront s'interroger sur la nécessité d'acheter un nouveau produit et sur les alternatives existantes.

> Type de public
1 à 15 participants

> Format de l'animation
Stand passant

> Pause déjeuner
Alternée

> Durée de l'animation
10 - 15 minutes



> Supports de sensibilisation

- Affiche et Arbre décisionnel "Qu'est ce qu'un D3E?"
- Bâche "Cycle de vie des EEE" (120x80cm)
- Jeu de cartes "Que faire de mes D3E?"
- Étiquette produit avec indice de réparabilité et éco-conception
- Bâche thématique "D3E" (80x190cm)
- Affiches méthodes BISOU et 5R

> Matériel à mettre à disposition par la collectivité

Matériel nécessaire :

- En extérieur : 1 barnum
- 1 table
- 2 grilles d'affichage pour les bâches et les affiches

Matériel souhaitable :

- 2 chaises

2 Les biodéchets

> Objectifs pédagogiques

- Prendre conscience des impacts des déchets sur l'être humain et son environnement ;
- Identifier la notion de biodéchets, de déchets alimentaires et se saisir des enjeux liés à sa production ;
- Comprendre et comparer les solutions existantes pour réduire les biodéchets ;
- Être capable de trier correctement ses biodéchets ;
- Comprendre la gestion des déchets alimentaires : filières de collecte, de traitement et obligations réglementaires ;
- Reconnaître et savoir utiliser un composteur.

> Description

Nous proposons aux participants de découvrir des solutions pour réduire la part des biodéchets dans les déchets ménagers en les valorisant, en énergie et/ou en compost. L'animation, axée sur le jeu du tri des déchets alimentaires ainsi que celle sur la bonne gestion d'un composteur, met en lumière les deux options de tri complémentaires des biodéchets.

2a - Que faire de mes déchets alimentaires ?



> Déroulé de l'animation

Temps de sensibilisation :

Pour faire prendre conscience de l'ampleur des déchets alimentaires générés et permettre un temps d'échanges. Les participants sont invités à utiliser des cubes 3D afin de représenter la part des déchets produits par an et par habitant selon leur catégorie.

Mise en situation :

Apprendre à trier correctement les déchets alimentaires de manière ludique, c'est possible. Les participants ont devant eux un plateau inspiré du jeu « Qui est-ce » où chaque pièce représente un déchet (coquillage, marc de café, viande, épluchures, coquille d'œuf, mégot, etc.). L'objectif est de deviner quels déchets peuvent être triés dans la poubelle dédiée aux déchets alimentaires afin d'être valorisés et d'éliminer ceux qui ne peuvent pas l'être. Cette étape permet d'aborder les erreurs de tri courantes, l'extension des consignes de tri.

Solutions :

Enfin, les participants découvrent dans les supports mis à disposition des solutions durables et engageantes.

- > Nombre de participants simultanés
1 à 10 participants
- > Format de l'animation
Stand passant
- > Pause déjeuner
Alternée
- > Durée de l'animation
10 - 30 minutes



> Supports de sensibilisation

- Cubes 3D sur la part des déchets dans les poubelles
- Jeu "Qui est-ce", quel aliment va dans la poubelle des déchets alimentaires ?
- Bâche thématique (80x190cm)
- Bio seau + échantillons de déchets
- Affiche sur la méthanisation

> Matériel à mettre à disposition par la collectivité

Matériel nécessaire :

- En extérieur : 1 barnum
- 1 grille d'affichage pour la bâche
- 2 tables

Matériel souhaitable :

- Une représentation visuelle du bac ou PAV de déchets alimentaires
- 2 chaises

2b - Compost ou pas compost ?

> Déroulé de l'animation

Temps de sensibilisation :

Afin de mieux comprendre cette technique de valorisation des déchets, nous amenons les participants à se questionner sur les typologies et les quantités de déchets générées notamment les déchets organiques.

Mise en situation :

À l'aide d'un composteur miniature, les participants sont amenés à identifier les différentes couches qui composent un composteur et à comprendre quels types d'organismes y vivent et quels sont leurs rôles. Durant cette étape, une attention particulière est apportée aux différentes consignes de tri, entre déchet alimentaire et déchet compostable (surtout en milieu urbain dense).

Solutions :

Pour passer à l'action, l'animation se concentre sur la compréhension du cycle naturel d'un déchet organique et la bonne équation pour un compost en bonne santé : de quelle matière a-t-on besoin ? Comment l'entretenir ?

Pour cela, les participants sont invités à deviner la bonne recette pour un compost réussi. Cette étape est fondamentale pour appréhender la fin de l'animation : identifier les déchets alimentaires et non alimentaires pouvant être compostés à l'aide d'un jeu participatif composé de représentations de déchets de fruits et légumes ; et donner envie aux participants de composter à leur tour.



- > Nombre de participants simultanés
1 à 10 participants
- > Format de l'animation
Stand passant
- > Pause déjeuner
Alternée
- > Durée de l'animation
10 - 30 minutes



> Supports de sensibilisation

- Jeu du tri avec un bio seau et des représentations de déchets, fruits et légumes
- Tableau aimanté avec l'équation du compost
- Composteur pédagogique
- Bâche thématique (80x190cm)
- Jeu de cartes sur les insectes décomposeurs
- Affiche cycle d'une fleur

> Matériel à mettre à disposition par la collectivité

Matériel nécessaire :

- En extérieur : 1 barnum
- 1 grille d'affichage pour la bâche
- 1 table

Matériel souhaitable :

- 2 chaises
- 1 composteur/lombricomposteur en activité

3

Réduction du gaspillage alimentaire

> Objectifs pédagogiques

- Prendre conscience de l'ampleur du gaspillage alimentaire ;
- Comprendre les enjeux du gaspillage alimentaire (environnementaux, sociaux, économiques) ;
- Identifier des solutions permettant de limiter le gaspillage alimentaire.

> Description

Parmi les différents types de déchets, il existe une catégorie spécifique sur laquelle nous pouvons facilement intervenir : les déchets alimentaires.

À travers deux animations, les participants découvriront des astuces pour réduire leurs déchets alimentaires.

Réduction du gaspillage alimentaire

3a - Ma cuisine anti-gaspi



- > Nombre de participants simultanés
1 à 10 participants
- > Format de l'animation
Stand passant
- > Pause déjeuner
Alternée
- > Durée de l'animation
10 - 30 minutes



> Déroulé de l'animation

Temps de sensibilisation :

Ce premier échange permet d'introduire la notion de gaspillage alimentaire et comprendre à quel moment ce gaspillage est généré. L'intégralité de la chaîne de production est alors considérée ; des agriculteurs, aux consommateurs en passant par les distributeurs et les transporteurs.

Mise en situation :

Les participants sont mis en situation pour adopter des gestes simples limitant le gaspillage (organisation du frigidaire, liste de courses, lecture des Dates Limites de Consommation...).

Solutions :

Pour faire émerger les alternatives et solutions durables, favoriser l'engagement vers la diminution du gaspillage alimentaire, les participants sont invités à partager les pratiques sur un « **arbre à idées** ». Ces retours offrent à la collectivité la possibilité de communiquer sur les bonnes pratiques de ses habitants.

> Supports de sensibilisation

- Bâche "Ma cuisine, quel gaspi" (200x140cm)
- Jeu du memory : que faire de nos restes ?
- Jeu DLC et emballages de produits
- Arbre à recette
- Bâche thématique (80x190cm)
- Affiche avec recettes anti-gaspi

> Matériel à mettre à disposition par la collectivité

Matériel nécessaire :

- En extérieur : 1 barnum
- 2 ou 3 grilles d'affichage pour les 2 bâches
- 2 tables

Matériel souhaitable :

- 2 chaises

3b - Tous en cuisine !

> Déroulé de l'animation

Temps de sensibilisation :

Ce premier échange permet d'introduire la notion de gaspillage alimentaire et comprendre à quel moment ce gaspillage est généré. L'intégralité de la chaîne de production est alors considérée ; des agriculteurs, aux consommateurs en passant par les distributeurs et les transporteurs.

Mise en situation :

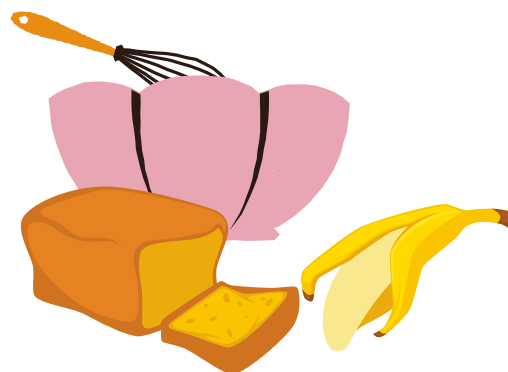
Les participants sont invités à réaliser une recette anti gaspillage simple et rapide à partir des invendus récupérés. Un choix de recettes variées est proposé, selon la saison, des invendus récupérés et du nombre de participants : **brochettes de fruits**, **smoothies** ou **salades de crudités**.

Si la collectivité le souhaite, il est possible d'accentuer le discours sur la réutilisation du pain dur et d'apprendre à réaliser de la chapelure ou des tartinades à partir de pain rassis.

Solutions :

Pour faire émerger les alternatives et solutions durables, favoriser l'engagement vers la diminution du gaspillage alimentaire, les participants sont invités à partager les pratiques sur un « **arbre à idées** ». Ces retours offrent à la collectivité la possibilité de communiquer sur les bonnes pratiques de ses habitants.

- > Nombre de participants simultanés
1 à 15 participants
- > Format de l'animation
Stand passant
- > Pause déjeuner
Simultanée
- > Durée de l'animation
30 minutes



> Supports de sensibilisation

- Bâche "Ma cuisine, quel gaspi" (200x140cm)
- Jeu du memory : que faire de nos restes ?
- Arbre à recette
- Bâche thématique (80x190cm)
- Affiche avec recettes anti-gaspi

> Matériel à mettre à disposition par la collectivité

Matériel nécessaire :

- En extérieur : 2 barnums
- 2 ou 3 grilles d'affichage pouvant contenir les bâches
- 3 tables
- Accès à l'eau
- Accès à l'électricité

Matériel souhaitable :

- 15 chaises



4

Consommation responsable

> Objectifs pédagogiques

- Prendre conscience de l'impact de nos modes de consommation sur la production des déchets, notamment textiles et plastiques ;
- Prendre conscience des enjeux de l'augmentation de la quantité de déchets et comprendre leur devenir ;
- Réfléchir aux moyens de réduire nos déchets au quotidien, en particulier au moment des achats ;
- Découvrir les alternatives pour mieux acheter certains produits, notamment cosmétiques, sanitaires, ménagers, textiles, etc. ainsi que des alternatives zéro déchet ;
- Identifier des solutions permettant de mieux entretenir et valoriser certains produits, notamment textiles et plastiques ;
- Apprendre à mieux trier pour réduire la part des déchets valorisables dans la poubelle d'ordures ménagères.

> Description

Chaque année, la quantité de déchets est croissante, pourtant bon nombre d'entre eux auraient pu être évités grâce à des choix de consommation plus responsables. Tendre vers cet objectif implique notamment de s'orienter vers une économie circulaire en réduisant ses déchets. Les quatre animations de ce thème invitent les participants à réduire leurs déchets en leur proposant des alternatives.

4a - Mon dressing durable



> Déroulé de l'animation

Temps de sensibilisation :

Grâce à un puzzle en cubes 3D, les participants sont amenés à réfléchir aux impacts systémiques de l'industrie du textile et mieux appréhender les conséquences de la fast fashion/ surconsommation de vêtements.

Des chiffres clés sont présentés pour la création d'un jean.

Mise en situation :

Pour retracer le cycle de vie d'un textile, les participants sont invités à deviner - à l'aide d'un jeu de magnets, d'un planisphère et d'échantillons - l'origine des matières premières, le parcours d'un vêtement ainsi que les enjeux de sa fin de vie. C'est aussi l'occasion d'aborder les types de matières utilisées ou encore les différents labels.

Solutions :

Enfin, l'accent est mis sur les alternatives permettant de mieux acheter, entretenir et valoriser nos différents textiles ou encore favoriser la seconde main, les échanges, les dons, voire la location. Seront également abordées deux méthodes : la méthode BISOU (besoin, immédiat, semblable, origine, utilité) où la priorité est mise sur la notion de besoin et celle dite des 5R (refuser, réduire, réemployer, recycler et rendre à la Terre).

- > Nombre de participants simultanés
1 à 10 participants
- > Format de l'animation
Stand passant
- > Pause déjeuner
Alternée
- > Durée de l'animation
10 - 30 minutes



> Supports de sensibilisation

- Puzzle sur les impacts
- Jean avec des chiffres clés inscrits
- "Itinéraire du jean" avec planisphère (80x120cm)
- Échantillons de matières premières et recyclés
- Bâche thématique (80x190cm)
- Borne textile miniature
- Affiches méthodes BISOU et 5R

> Matériel à mettre à disposition par la collectivité

Matériel nécessaire :

- 1 barnum
- 2 grilles d'affichage pour les bâches
- 1 table

Matériel souhaitable :

- 2 chaises

4b - Bar à eaux

> Déroulé de l'animation

Temps de sensibilisation :

Les participants sont invités à déguster différentes eaux (minérale, de source et du robinet) à l'aveugle pour tenter de les reconnaître. Ils découvriront les différences entre ces eaux : provenance, constitution, mode de production, etc. L'accent sera également mis sur la préservation des ressources naturelles notamment en évitant l'achat et l'utilisation de bouteilles en plastique qui génèrent des déchets et participent à l'épuisement de nos ressources.

Mise en situation :

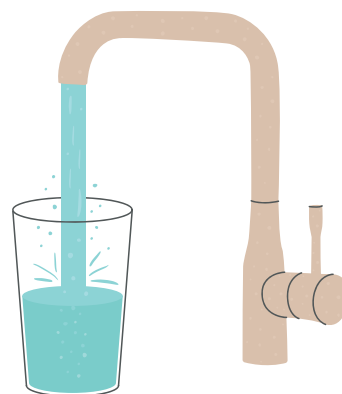
À travers le **jeu du cycle de vie** d'une bouteille en plastique, les participants sont amenés à retrouver les différentes étapes de sa vie (fabrication, consommation, fins de vie possibles), comprendre les impacts de fabrication et découvrir les solutions existantes à travers le tri et le recyclage.

Solutions :

Faire découvrir qu'il existe des écogestes à appliquer au quotidien à la maison, à l'école ou au bureau pour diminuer l'usage du plastique à usage unique.



- > Nombre de participants simultanés
1 à 10 participants
- > Format de l'animation
Stand passant
- > Pause déjeuner
Alternée
- > Durée de l'animation
10 - 30 minutes



> Supports de sensibilisation

- Dégustation bar à eaux
- Bâche thématique (80x190cm)
- Affiche avec QR code "tri et recyclage"
- Cycle de vie d'une bouteille en plastique

> Matériel à mettre à disposition par la collectivité

Matériel nécessaire :

- En extérieur : un barnum
- 1 grille d'affichage pour la bâche
- 1 table
- Accès à l'eau

Matériel souhaitable :

- 2 chaises

4c - Cosmétiques ou produits ménagers faits maison



> Déroulé de l'animation

Temps de sensibilisation :

Pour faciliter la prise de décision dans les achats, il est important d'échanger avec les participants sur leurs habitudes de consommation, de donner les clés pour décrypter une étiquette, comprendre les différents labels, connaître les propriétés des ingrédients utilisés et les dangers auxquels les usagers s'exposent.

Mise en pratique :

Acheter plus responsable puis donner envie de faire soi-même ses propres produits cosmétiques et ménagers pour en découvrir les avantages sur la santé, l'environnement et le budget. Pour cela, il est proposé aux participants, un jeu de devinettes d'ingrédients. Puis les participants pourront réaliser eux-mêmes **deux produits cosmétiques** ou **deux produits ménagers** (à choisir par l'EPT au préalable) et repartir avec pour les tester. L'ensemble des recettes proposées sont faciles, sans danger, utiles et économiques avec peu de matières premières utilisables dans plusieurs recettes. Ainsi pour les produits cosmétiques, il est proposé de : faire son **gommage** corps ou visage express, réaliser un **nettoyant visage**, son **déodorant** ou **baume à lèvres** pour le quotidien ou encore réaliser un **liniment** pour enfant. De la même manière, pour les produits ménagers, les participants pourront confectionner une **lessive liquide**, du **liquide vaisselle**, un **spray nettoyant dégraissant**, une **crème à récurer**, ou encore une **poudre pour le lave vaisselle**.

Solutions :

Pour permettre aux participants de continuer à s'engager, ils pourront tester les connaissances apprises dans un quiz en ligne et découvrir d'autres recettes de produits cosmétiques ou ménagers à faire soi-même.

- > Nombre de participants simultanés
1 à 15 participants
- > Format de l'animation
Stand passant ou sur inscription
- > Pause déjeuner
Simultanée
- > Durée de l'animation
30 minutes



> Supports de sensibilisation

- 2 bâches thématiques (80x190cm)
- Affiches sur les labels et échantillons des étiquettes
- Fiches sur les propriétés des ingrédients, règles d'hygiène et de sécurité
- Affiches avec plus de recettes

> Matériel à mettre à disposition par la collectivité

Matériel nécessaire :

- En extérieur : 1 barnum
- 2 grilles d'affichage pour les bâches et les affiches
- 3 tables
- Accès à l'eau
- Accès à l'électricité (recettes lessive et liquide vaisselle)

Matériel souhaitable :

- 15 chaises

4d - Longue vie aux objets !



> Déroulé de l'animation

Temps de sensibilisation :

À l'aide d'une bâche participative, les participants sont invités à se questionner sur la quantité de déchets plastiques générés dans le monde, en France et en Île-de-France. Nous abordons ensuite les conséquences des déchets plastiques sur l'environnement et la santé en interrogeant les participants sur les déchets produits au quotidien (à deviner puis placer sur la bâche). Conformément à l'adage «le meilleur déchet est celui que l'on ne produit pas», les participants sont invités à poursuivre la réflexion en participant à la mise en situation.

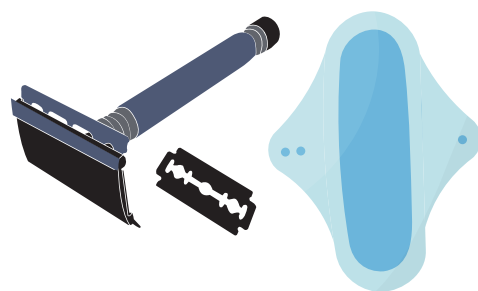
Mise en situation :

Sur la table sont exposés des objets à usage unique et des objets réutilisables, l'animation questionne sur ces deux catégories d'objets avec notamment leur provenance et leur devenir une fois que l'on ne les utilise plus. Le défi proposé aux participants est de trouver les alternatives zéro déchet aux objets à usage unique. Dans chaque pièce de la maison (salle de bain, cuisine ou salon), les participants (re)découvriront leurs objets du quotidien.

Solutions :

Enfin à travers les méthodes BISOU et des 5R, les participants pourront échanger sur leurs moyens d'agir pour la réduction de leurs déchets au quotidien notamment avant un achat.

- > Nombre de participants simultanés
1 à 10 participants
- > Format de l'animation
Stand passant
- > Pause déjeuner
Alternée
- > Durée de l'animation
15 - 30 minutes



> Supports de sensibilisation

- Représentation des pièces de la maison avec des objets à usage unique et des alternatives plus durables
- Bâche thématique (80x190cm)
- Bâche participative sur le plastique à usage unique
- Affiches méthodes BISOU et 5R

> Matériel à mettre à disposition par la collectivité

Matériel nécessaire :

- En extérieur : 1 barnum
- 2 grilles d'affichage pour les bâches et les affiches
- 1 table

Matériel souhaitable :

- 2 chaises

5

Le réemploi en pratique

> Objectifs pédagogiques

- Prendre conscience des matières premières utilisées pour produire un objet et un emballage ;
- Appréhender les impacts de la production de déchets sur l'être humain et son environnement ;
- Proposer des alternatives vers une économie circulaire ;
- Découvrir comment réduire ces impacts en transformant certains déchets en objets utiles ou décoratifs.

> Description

Plusieurs moyens d'agir existent pour réduire la production de déchets mais dans ces deux animations, les participants se focaliseront sur deux notions clés :

Récupérer pour transformer et valoriser

Réparer pour prolonger la durée de vie d'un objet

5a - L'art de la Récup'

> Déroulé de l'animation

Temps de sensibilisation :

À partir de quoi sont faits les objets utilisés au quotidien ? Comment sont-ils fabriqués, consommés ? Est-il possible d'agir à notre échelle pour les valoriser ? Quelle est la fin de vie d'un produit ? Sont-ils recyclables ? Autant de questions pour lesquelles, les participants trouveront des réponses en complétant activement une grande fresque représentant le cycle de vie d'un objet. Ainsi, ils pourront deviner les différentes phases de vie des produits, déterminer l'ensemble des problématiques liées aux déchets pour comprendre comment les réduire, les récupérer et les valoriser.

Mise en pratique :

Une fois consommés ou utilisés pour leur fonction première, les objets peuvent avoir une seconde vie, une autre fonction. Voici quelques idées de mise en pratique ludiques et utiles à réaliser par les participants (à choisir par l'EPT au préalable), à partir d'objets récupérés qui étaient destinés à devenir des déchets : confectionner entièrement une **boîte à piles** ; fabriquer son propre **porte-cartes** issu de bâches publicitaires ; récupérer les chaussettes orphelines pour en faire des **tawashi (éponge)** ; utiliser les tee-shirts usés ou abîmés pour en faire des **totes bags**.

Solutions :

Pour faire émerger les alternatives et solutions durables ou encore favoriser l'engagement vers la diminution du gaspillage alimentaire, les participants sont invités à partager les pratiques sur un « **arbre à idées** ». Ces retours offrent à la collectivité la possibilité de communiquer sur les bonnes pratiques de ses habitants.



- > Nombre de participants simultanés
1 à 15 participants
- > Format de l'animation
Stand passant sur inscription
- > Pause déjeuner
Simultanée
- > Durée de l'animation
30 minutes



> Supports de sensibilisation

- Bâche "Cycle de vie d'un produit" (200x140cm)
- Objets d'exposition
- Bâche thématique (80x190cm)
- Fiches avec des tutoriels et des idées
- Arbres à idées

> Matériel à mettre à disposition par la collectivité

Matériel nécessaire :

- En extérieur : 1 barnum
- 2 tables
- 2 ou 3 grilles d'affichage pour les bâches

Matériel souhaitable :

- Du matériel pour les réalisations
- Une quinzaine de chaises

5b - Réparations couture à la main

> Déroulé de l'animation

Temps de sensibilisation :

Les participants pourront deviner les différentes étapes de vie de certains produits en utilisant comme support une grande bâche présentant le cycle de vie d'un produit. Cet exercice ludique permettra aux participants de mieux comprendre l'ensemble des problématiques liées aux déchets. Il s'agit également de leur faire découvrir des solutions pour réduire, récupérer et valoriser les déchets.

Mise en situation :

La couture semble être réservée aux experts. Ne sachant pas faire, de nombreux vêtements sont jetés alors qu'ils peuvent être réparés avec des techniques simples. Une initiation à la **réparation couture main** est proposée aux participants pour apprendre à réparer eux-mêmes leur vêtement et ainsi rallonger leur durée de vie sans avoir à investir immédiatement dans une machine à coudre. Deux techniques parmi les plus communes sont proposées (à choisir par l'EPT au préalable) : poser un **bouton** de chemisier ; poser un **bouton de manteau** avec un lainage épais ; cacher un trou de jean par une méthode inspirée d'une technique japonaise appelée **Sashiko** ; réparer une couture décousue avec la technique du **point arrière** ; réparer une couture décousue d'une doublure avec la technique du **point coulé**. Pour impliquer les participants et rendre encore plus pertinente la mise en pratique, ils sont invités à apporter des vêtements à réparer ou leur propre tissu.

Solutions :

Pour faire émerger les alternatives et solutions durables favoriser l'engagement vers la diminution du gaspillage alimentaire, les participants sont invités à partager les pratiques sur un « **arbre à idées** ». Ces retours offrent à la collectivité la possibilité de communiquer sur les bonnes pratiques de ses habitants.



> Type de public
À partir de 8 ans

> Nombre de participants
simultanés
1 à 10 participants

> Format de l'animation
Stand passant ou sur
inscription

> Pause déjeuner
Simultanée

> Durée de l'animation
30 minutes



> Supports de sensibilisation

- Bâche "Cycle de vie d'un produit" (200x140cm)
- Bâche thématique (80x190cm)
- Livret de couture
- Affiches méthodes BISOU et 5R
- Arbres à idées

> Matériel à mettre à disposition par la collectivité

Matériel nécessaire :

- En extérieur : un barnum
- 2 tables
- 2 grilles d'affichage pour les bâches

Matériel souhaitable :

- Une dizaine de chaises
- Des vêtements à réparer

6

Réduction de la nocivité des déchets

> Objectifs pédagogiques

- Appréhender les impacts sociaux, économiques et environnementaux des incivilités ;
- Prendre conscience des pollutions générées par les incivilités ;
- Prendre conscience du temps de dégradation des déchets dans la nature.

> Description

Cette animation permet d'identifier les incivilités en lien avec les déchets et les sources de pollution au sein d'un quartier pour comprendre leurs impacts sociaux, économiques et environnementaux.

6a - Prendre soin de son quartier

> Déroulé de l'animation

Temps de sensibilisation :

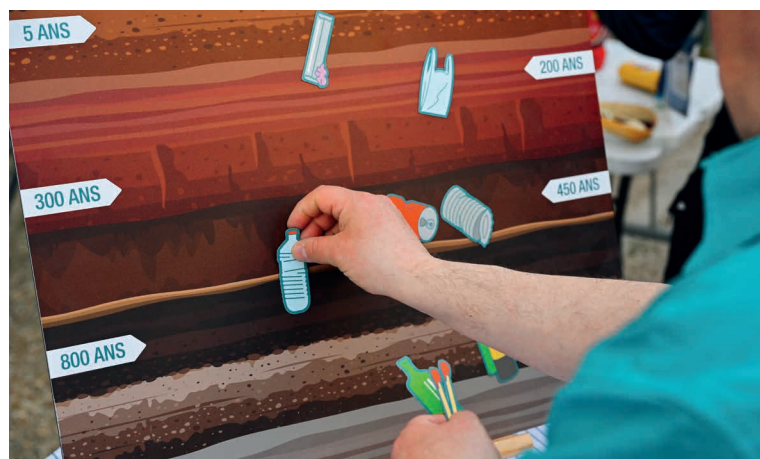
Sur une bâche illustrant un quartier urbain ou périurbain, mettant en scène les comportements de ses habitants, des incivilités liées aux déchets sont dissimulées. Le participant devra les repérer et tenter d'identifier leurs conséquences sociales, économiques et environnementales.

Mise en situation :

Sur un support avec des vignettes aimantées représentant des déchets, les participants sont invités à deviner le temps de dégradation des déchets dans la nature et leur impact sur l'environnement (eau, air, sols) et la santé. Dans un second temps, à l'aide d'une affiche interactive, l'accent est mis sur les encombrants et les dépôts sauvages. Les participants sont amenés à s'interroger sur les impacts qui en découlent.

Solutions :

Les participants pourront également découvrir et échanger sur les gestes à adopter pour rendre l'espace collectif plus agréable et lutter contre les incivilités. Il s'agira par exemple d'expliquer comment contacter le service dédié aux encombrants, de rappeler l'importance du recyclage ou encore d'évoquer des filières spécifiques. Ce moment permettra aussi d'aborder la méthode des «5R» : refuser, réduire, réemployer, recycler et rendre à la Terre.



- > Nombre de participants simultanés
1 à 10 participants
- > Format de l'animation
Stand passant
- > Pause déjeuner
Alternée
- > Durée de l'animation
15 - 30 minutes



> Supports de sensibilisation

- Bache participative sur les incivilités liées aux déchets (200x140cm)
- Bâche sur le tri (thématique à choisir) (80x190cm)
- Tableau aimanté sur le temps de dégradation et l'impact des déchets, avec magnets
- Affiche sur les dépôts sauvages

> Matériel à mettre à disposition par la collectivité

Matériel nécessaire :

- En extérieur : un barnum
- 2 grilles d'affichage pour les bâches
- 1 table

Matériel souhaitable :

- 2 chaises

Procédure de la demande et contact

> Vous êtes un EPT et souhaitez faire une demande d'animation CLEM, vous pouvez la faire via l'adresse mail : sensibilisation@sycdom-paris.fr

> Vous êtes une commune et souhaitez faire une demande d'animation CLEM, vous pouvez contacter votre référent EPT qui redirigera votre demande auprès du Sycdom.

1 Compléter la fiche projet et l'envoyer à l'adresse : sensibilisation@sycdom-paris.fr

2 Réunion de cadrage

3 Envoi de la fiche préparatoire (qui sert de CR de réunion)

4 Envoi du contact référent animateur quelques jours avant l'opération

5 Réalisation de l'animation

6 Envoi de la fiche de synthèse



l'agence
métropolitaine
des déchets
ménagers

86 rue Regnault | 75013 Paris | Tél. 01 40 13 17 00
www.syctom-paris.fr

    @lesyctom